

新型コロナウイルスワクチンについて知ろう!



新型コロナウイルス感染症に感染した場合、若い世代でも重症化や後遺症のリスクがあります。ご自身のために、また大切な人を守るためにワクチン接種をご検討ください。



ベネフィット

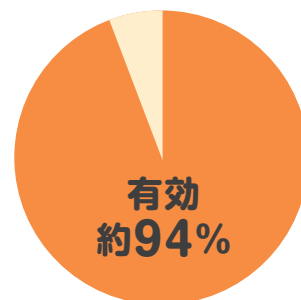
どんな効果があるの?

新型コロナウイルスワクチンは、2回の接種によって、新型コロナウイルス感染症の発症や重い症状になることを防ぐ高い効果が認められています。

※発症予防効果は約94%（武田／モデルナ社製ワクチン）。

なお、インフルエンザワクチンの有効性は約40～60%。

発症予防効果



URL:<https://www.youtube.com/watch?v=F1Z9LREzV6&t=3s>

京都大学iPS細胞研究所
山中伸弥所長
からのメッセージ(動画)

リスク

どんな副反応があるの?

ワクチン接種後に、体がワクチンに反応して、接種部位の痛みなどの局所反応や、発熱、頭痛などの全身性の反応が生じる可能性があります。これらの反応は、1回目よりも2回目の方が多く、若年者より高齢者の方が少し頻度が低いことが報告されています。

※症状が重い場合、長引く場合は、医療機関等への受診や相談をご検討ください。

デマ情報にご注意ください!

現在、ワクチン接種に関する根拠のないデマ情報が流れています。根拠のない情報は信じず、正しい情報を基に接種をご検討ください。

次のような情報は全てデマです!



URL:<https://www.cov19-vaccine.mhlw.go.jp/qa/truth/>

新型コロナウイルス
QA
(厚生労働省)

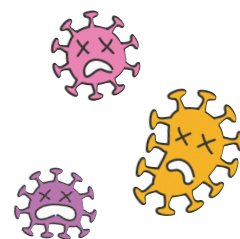
正しい知識は
こちら



ワクチンにマイクロチップが入っている

mRNAワクチンの接種によって体内の遺伝子情報が書き換わる

ワクチン接種をすると、流産をしてしまったり、妊娠できなくなってしまう



ワクチン接種は強制ではなく個人の判断です。

また、様々な理由でワクチンを接種できない方もいらっしゃることもご理解ください。

京都府ワクチン接種会場のご案内

(武田 / モデルナ社製ワクチン)

京都府では、希望する皆様が確実に接種できるよう府内各地に接種会場を設置しています。詳細は京都府ホームページをご覧ください。

24時間
WEB・LINEで
予約受付中



URL:<http://www.pref.kyoto.jp/vaccine/kyoto-fukaiyou2.html>

京都府接種会場

対象 京都府内に住民票のある16歳以上の方



京都市下京区	京都駅前会場 (日本生命京都三哲ビル) 武田病院会場
京都市南区	京都九条病院会場
舞鶴市	舞鶴市民病院中総合会館会場
長岡京市	千春会病院会場
八幡市	八幡中央病院会場 京都八幡病院会場
京田辺市	京都田辺中央病院会場



ワクチン接種までの流れ

場所と時間を予約します

当日 ○ご自宅で体温測定

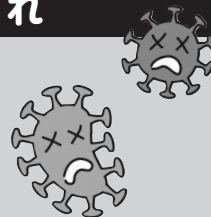
明らかな発熱がある場合や体調が悪い場合などは接種を控え、予約した窓口や医療機関にご連絡ください

○持ち物

接種券、予診票、本人確認書類 (住所・氏名・年齢がわかるもの)

○予約時間どおりに来場 (早く来ても入場できません。)

2回目は4週間後の同じ曜日同じ時間に予約済みです。(変更の場合は下記コールセンターへ)



URL:<https://www.youtube.com/watch?v=On5wMMkGk4t=206>

ワクチン接種までの流れ
(動画)

京都府ワクチン接種会場コールセンター

■電話番号: **0570-030-280**

【月~金】9:00~19:00 【土日祝】9:00~17:30

市町村での接種を希望される方は各市町村窓口へお問い合わせください。

市町村が行う接種に関する情報



URL:<http://www.pref.kyoto.jp/vaccine/sityouson-sessyu.html>